

Maestrale 560 Lux

di Giovanni Grimaldi

È il più piccolo dei modelli proposti dal cantiere siciliano. L'ottimo rapporto qualità prezzo, le buone prestazioni, ma anche l'allestimento per la pesca lo rendono un mezzo dalle diverse facce





In breve

- > **Lunghezza f.t** 5,60 m
- > **Larghezza massima** 2,55 m
- > **Diametro dei tubolari** 50 cm
- > **Peso senza motori** 450 kg
- > **Potenza max** 115 cv
- > **Serbatoio carburante** 80 lt
- > **Persone imbarcabili** 12
- > **Omologazione CE** B

Quanto costa

- > **€ 16.800** (solo scafo)
Iva esclusa

Chi e dove

Cantiere Maestrale

Contrada San Nicola
90015 Cefalù (PA)
Tel. 0921.911490
Fax 0921.911868
www.maestraleboats.net

In cosa vince

- > Dotazioni di categoria superiore
- > Eleganza d'insieme
- > Distribuzione degli spazi in coperta

In cosa perde

- > Mancanza di una maniglia per la risalita dal mare
- > Tendalino poco sicuro in navigazione

Una delle più celebri poesie di Giosuè Carducci ad un certo punto recita "... E sotto il maestrale urla e biancheggia il mar...". Memori di questo verso d'autore, quando ci siamo recati presso il cantiere messinese Maestrale, abbiamo messo nello zainetto una cerata e un paio di scarpe impermeabili ma, con grande sorpresa il mare, anziché urlare e biancheggiare, sussurrava appena ed era di un colore cangiante tra il turchese e il blu intenso. Soltanto a metà mattinata una leggerissima brezza di pochi nodi ci ha accompagnato durante il test del più piccolo gommone del cantiere siciliano. Rappresenta l'entry level di una gamma che prevede battelli con misure che variano dal 5,60 all'ultimo 8,20 metri.

La coperta

Salendo a bordo del 5,60 lux sembra di stare su un gommone più grande e ciò perché tutti gli spazi sono stati studiati e sfruttati nel modo migliore. Il termine "lux" non è casuale e si nota subito l'eleganza d'insieme che scaturisce dai numerosi piccoli dettagli e soluzioni tecniche che sono state impiegate nella sua costruzione. Non solo eleganza

ma anche comfort con numerosi posti a sedere che, per l'occasione, si trasformano in comodi prendisole. Appena preso posto sul sedile di guida abbiamo apprezzato la consolle, grande, comoda e con la leva di comando posizionata al centro. Il volante è di grande diametro, in acciaio inox con inserti in plastica. Sotto il volante c'è un comodo vano porta oggetti che ha la base sul piano di calpestio e sulla destra, un altro vano porta oggetti più piccolo. Sopra, c'è lo spazio per i vari comandi e un ripiano abbastanza largo che consente l'allocazione di uno strumento elettronico importante come, ad esempio, un Gps cartografico integrato con un ecoscandaglio. Il parabrezza è di color fumè e ripara sufficientemente il guidatore in posizione seduta. I gavoni sono in tutto quattro. Quello di poppa, il più grande, si apre alzando tutto il divanetto, compreso lo schienale e i braccioli laterali. I gavoni di prua sono tre. Il più piccolo, in posizione avanzata, per stivare cima e catena dell'ancora. Si accede agli altri due vani sollevando un unico coperchio. In uno dei due si può stivare il tavolino in legno che, in caso di utilizzo, va a posizionarsi tra il sedile anteriore alla consolle e la cuscineria di prua. ✘

1 Prendisole di prua e maniglie

Ampio e comodo consente anche a tre persone di stare distese contemporaneamente. Le maniglie sui tubolari sono 5 e robuste.

2 Musone di prua

Piccolo e aerodinamico, contribuisce con la sua semplicità ad un'estetica snella e gradevole.

3 Consolle

Semplice nella linea, risulta funzionale nell'impiego. La manetta è ben posizionata. Un tientibene in acciaio corre a filo del parabrezza fornendo un facile appiglio in navigazione e negli spostamenti da fermo.

4 La coperta

La linea è estremamente sobria ed elegante allo stesso tempo.

5 Chaise lounge con due tocchi

Aggiungendo una base in legno con relativo cuscino, il sedile si unisce al prendisole di prua e garantisce uno spazio ancora più grande a chi vuole stare disteso.

6 Barca e gommone allo stesso tempo

Come sulle barche la murata in vetroresina accoglie bitte, attacchi per il tendalino ed altro ancora. Come sui gommoni le murate esterne sono realizzate con tubolari ed in questa versione le maniglie sono ricoperte in acciaio.

7 Plancetta di poppa

Spaziosa e funzionale, da un lato ospita la scaletta a scomparsa per la discesa a mare.

8 Sicurezza in primo luogo

Sono 5 per lato le maniglie distribuite lungo i tubolari in modo da dare la possibilità ai passeggeri di tenersi bene, ma anche per facilitarne l'alaggio.

9 Spazi ben sfruttati

Bocchettone per imbarco carburante, luce a 360°, attacco per il tendalino e una bitta allocati in poco spazio. E, volendo, c'è anche la possibilità di inserire due porta canne a incastro.





In acqua

La prova si è svolta nell'incantevole specchio acqueo di Cefalù. Saliti a bordo in compagnia di Ivan Sorrentino, uno dei tecnici in forza al Cantiere Maestrale, ci siamo portati fuori dal porto per prendere i primi rilevamenti. Un mare piatto increspato da una brezza costiera sui 4 nodi ha facilitato il nostro compito. Il motore sulla poppa del modello della prova è stato il Suzuki DF 40. Questo, inizialmente considerato un filo sottodimensionato, ci ha stupito al momento della registrazione dei dati. La motorizzazione ottimale, a nostro parere, è di 70 cavalli e, in ogni caso, si possono montare motori fino a 115 cavalli. I dati rilevati sono stati acquisiti con un peso totale di circa 770 chilogrammi così distribuiti: 470 chilogrammi il gommone (comprese le dotazioni di bordo), 107

chilogrammi il motore, 2 persone a bordo per un peso totale di 160 chilogrammi e 40 litri di carburante. In partenza, con il motore quasi tutto giù, dopo 4,5 secondi, il gommone è entrato in planata e si è stabilizzato nel suo regolare assetto di navigazione. In 8 secondi ha raggiunto i 20 nodi e in 11,5 secondi i 28,5 nodi, velocità di punta con questa motorizzazione. A 3.500 giri il gommone riesce ancora a mantenersi in planata con una velocità di 12,5 nodi. La velocità di crociera è di 21 nodi a 5.000 giri, quella di crociera veloce di 24 nodi a 5.600 giri e quella di crociera economica di 18 nodi a 4.400 giri. La carena profonda ci ha permesso di effettuare rapide manovre senza perdere in stabilità e anche al passaggio sull'onda si è dimostrata morbida ed efficace. Il battello si è dimostrato anche ben manovriero in manovra al rientro all'ormeggio.

Per la pesca

Su richiesta è possibile aggiungere alcuni accessori che possono consentire agli appassionati di praticare anche la pesca a traina. Si può realizzare una vasca per il vivo di una trentina di litri all'interno dell'ampio gavone di poppa, totalmente in vetroresina e con copertura in plexiglas. Un sistema di pompe consente di aspirare, far circolare l'acqua all'interno della vasca e di scaricarla in mare. Si possono anche montare tre porta canne a incastro, due agli angoli posteriori della struttura in vetroresina e uno nella consolle di guida in posizione inclinata a 45° rispetto alla linea di galleggiamento. Altri due, del tipo orientabile con piastra in acciaio, possono posizionarsi proprio davanti ai braccioli del divanetto, in posizione centrale e simmetrica. ■

Le alternative

Maestrale 560 Lux



Arimar X Pioneer 580



Capelli Tempest 570



Lunghezza f.t	5,60 m	5,84 m	5,66 m
Larghezza max	2,55 m	2,50 m	2,56 m
Peso	450 kg	450 kg	500 kg
Motor. max	115 cv	152 cv	115 kg
Prezzo base	16.800 euro (solo scafo) Iva esclusa	10.000 euro (solo scafo) Iva esclusa	26.990 euro (con F115 cv) Iva inclusa
Cantiere	Cantiere Maestrale xx Contrada San Nicola 90015 - Cefalù (PA) Tel. 0921 911490 Fax 0921 911868 www.maestraleboats.net	Arimar Via Beneficio Il Tronco 57/A 48015 Montaletto di Cervia (RA) Tel. 0544 964211 Fax 0544 965571 www.arimar.com	Cantieri Capelli Yamaha Motor Italia Via Tinelli, 67/69 20050 Gerno di Lesmo (MI) Tel. 039 60961 www.yamaha-marine.it

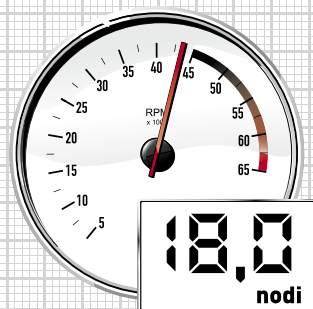
Gli optional del Maestrale 560 Lux

Tavolo in legno con piantana in plastica - Prolungamento prendisole di prua - Impianto doccia con autoclave e serbatoio da 50 litri più imbarco - Impianto elettrico con stacca batteria - Portaoggetti - Asta sci in acciaio inox - Specchietto per sci nautico - Timoneria idraulica - Ancora in ghisa con 30 metri catena, ancora acciaio inox lucidata a specchio - Tendalino con struttura in acciaio inox - Telo coprigommone, copriconsolle - Colorazione tubolari Ivory - Maniglie con inserti in acciaio - Frigorifero elettrico da 24 litri.

un po' di numeri



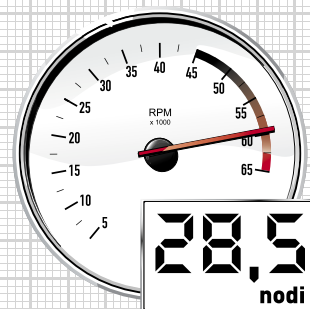
Minimo planata



Crociera economica



Crociera veloce



Velocità massima

Accelerazione

0-20 nodi

8,8"



0- vel.max

11,5"



Prestazioni

Giri/min	nodi
1000	2,2
1500	3,1
2000	3,8
2500	4,7
3000	5,8
3500	12,5
4000	14,6
4500	18,5
5000	21,2
5500	23,3
6000	28,5

Dati della prova

Condizioni meteo Cielo sereno, vento sui 4 nodi da Nw
Carico dotazioni di bordo, 40 lt di carburante
Equipaggio 2 persone durante i rilevamenti
Potenza della prova 40 cavalli fb
Tempo di planata 4,5 secondi
Velocità minima di planata 12,5 nodi
Vel.max raggiunta 28,5 nodi



Il motore del test

SUZUKI DF 40

E' un fuoribordo a 4 tempi di nuova generazione con caratteristiche molto interessanti. La cilindrata totale è di 851cc, ha 3 cilindri in linea, doppio albero a camme in testa e quattro valvole per cilindro con distribuzione a catena. Inoltre il sistema di iniezione è del tipo multipoint sequenziale e l'accensione è completamente comandata dai transistor.

Particolarmente interessante il contagiri multifunzione e il sistema di allarme per il controllo della temperatura di esercizio e della pressione dell'olio.



Carta d'identità

- > **Costruttore** Suzuki
- > **Importatore** Suzuki Italia
Corso Fratelli Kennedy, 12
10070 Robassomero (TO)
Num.Verde 800 452625
www.suzuki.it
- > **Prezzo (Iva inclusa):** € 5.200
- > **Tipo** 4 tempi
- > **Carburante** benzina
- > **Cilindrata Complessiva** 815 c.c.
- > **N° cilindri e disposizione** 3 in linea
- > **Alesaggio per corsa** 71 x 68,6 mm
- > **Potenza massima** 29,4 Kw
- > **Peso** 107 kg